

## 1 Übersicht

Der BHZ-Szenario-Sender LiveIn2 ist eine schnurlose wandmontierte Kontrolleinheit, mit der zwei in der LiveIn2 Box programmierte Szenarien direkt gestartet werden können.

## 2 Inbetriebnahme des LiveIn2-Szenario-Senders: Erstmals speichern und parametrieren

- 1- Verbindung mit der LiveIn2-App
- 2- Rufen Sie das Hauptmenü und „Einstellungen“ auf
- 3- Klicken Sie auf den Schalter „Gerät hinzufügen“, danach auf die Produktreihe „BHZTechnology“, und schließlich auf den Typ „Sender“
- 4- Wie auf dem Bildschirm gezeigt, drücken Sie 3 Sekunden auf die Prog-Taste des Szenario-Senders. Ihr Sender ist nun im LiveIn2 registriert.
- 5- Sie können nun über dieses Menü die Geräte und/oder die mit den zwei Tasten des Senders abzuspielenden Szenarien konfigurieren.
- 6- Benennen Sie den Sender vor dem Beenden neu. Der Szenario-Sender ist jetzt betriebsbereit.
  - Sie finden diesen in der Liste der konfigurierten Geräte ihres LiveIn2 wieder (um ihn neu zu benennen oder zu löschen).
  - Sie finden ihn im Menü „Geräte“ der App wieder, wenn Sie ihn editieren oder neu parametrieren wollen (siehe §4).

## 3 Bedienung des Szenario-Senders LiveIn2

Nach der Parametrierung der Szenarien auf jeder Taste des Szenario-Senders LiveIn2 über die App können die Szenarien direkt über den Sender gestartet werden. Dafür muss Ihre LiveIn2 Box angeschlossen sein.

Auf dem Sender befindet sich eine Stopp-Taste, mit der Sie das laufende Szenario stoppen können. Das Betätigen der Taste stoppt automatisch die vom Szenario gesteuerten Geräte.

## 4 Den Szenario-Sender LiveIn2 neu parametrieren

Sie können im Geräte-Menü jederzeit auf Ihren Szenario-Sender zugreifen und die abgespielten Szenarien neu parametrieren, indem Sie auf die Taste „Sender parametrieren“ und dann auf die Taste mit dem einzustellenden Szenario drücken.

Die zu steuernden Geräte und/oder Szenarien zuordnen. Vor dem Verlassen speichern.

Mehr Informationen zur Verwendung des Produkts-Szenario-Senders mit dem LiveIn2-System finden Sie auf der Internetseite [livein.simu.com](http://livein.simu.com).

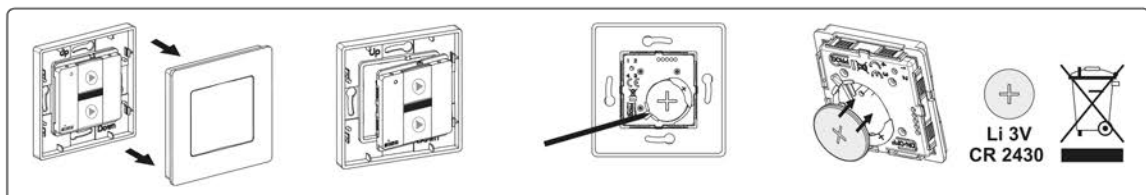
## 5 Technische Daten

### - Kompatibel mit den Empfängern

LiveIn<sup>2</sup>, io-homecontrol®

- Funksender / Produkt : Klasse 3 / IP30
- Sendedauer: max. 10 Sek.
- Betriebstemperatur: 0T60 (0°C / +60°C)
- Lagertemperatur: -30°C bis +70 °C
- Reichweite : 15m durch 2 Stahlbetonwände (norm. Umweltbedingungen).
- Stromversorgung : 1 Lithiumbatterie 3V format CR2430 - Lebensdauer ca. 5 Jahre (Ca. 4 x 1s. lange Betätigungen pro tag).
- Von Kindern fernhalten
- Von Metallflächen fernhalten, die dessen ordentlichen Betrieb hemmen könnten.
- Funkgesteuerte Geräte, die mit der derselben Frequenz arbeiten, können die Funktion unserer Produkte beeinträchtigen.
- Tauchen Sie den Produkt nicht in Flüssigkeiten und schützen Sie ihn vor Spritzwasser.
- Verwenden Sie zur Reinigung des Produkts keine Scheuer- oder Lösungsmittel.
- Frequenzband: 868.700 MHz - 869.200 MHz; F: 868.950 MHz
- Effektive maximale Sendeleistung : ERP < 25 mW

## 6 Austausch der Batterie



- Für die Datenabspeicherung ist keine elektrische Versorgung nötig. Bei dem Batteriewechsel ist keine erneute Programmierung nötig.
- Batterie nicht wieder aufladen.
- Gerät, Batterien und verbrauchte Batterien müssen an einer speziellen Recycling-Sammelstelle entsorgt werden.