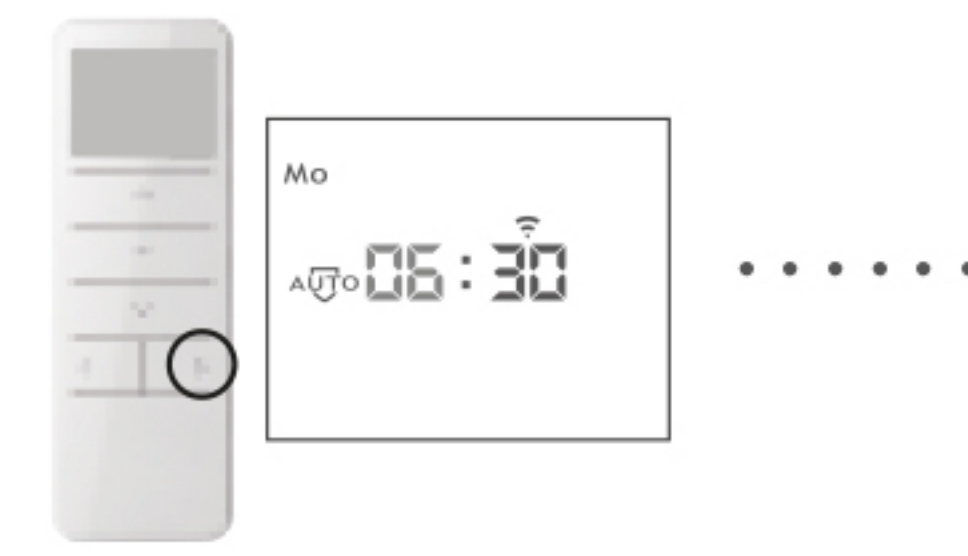


Drücken Sie Hoch oder Runter um die Minuten einzustellen



Drücken Sie einmal K+ und geben Sie die Stunden für die Aufwärtsfahrt für den Montag ein.



Beenden Sie die Einstellung des Timers für jeden Tag; drücken Sie die Zeiteinstelltaste 3 Sekunden, Stunde und Minute blinken gleichzeitig. Alle Einstellungen sind nun gespeichert und Sie verlassen den Einstellstatus.

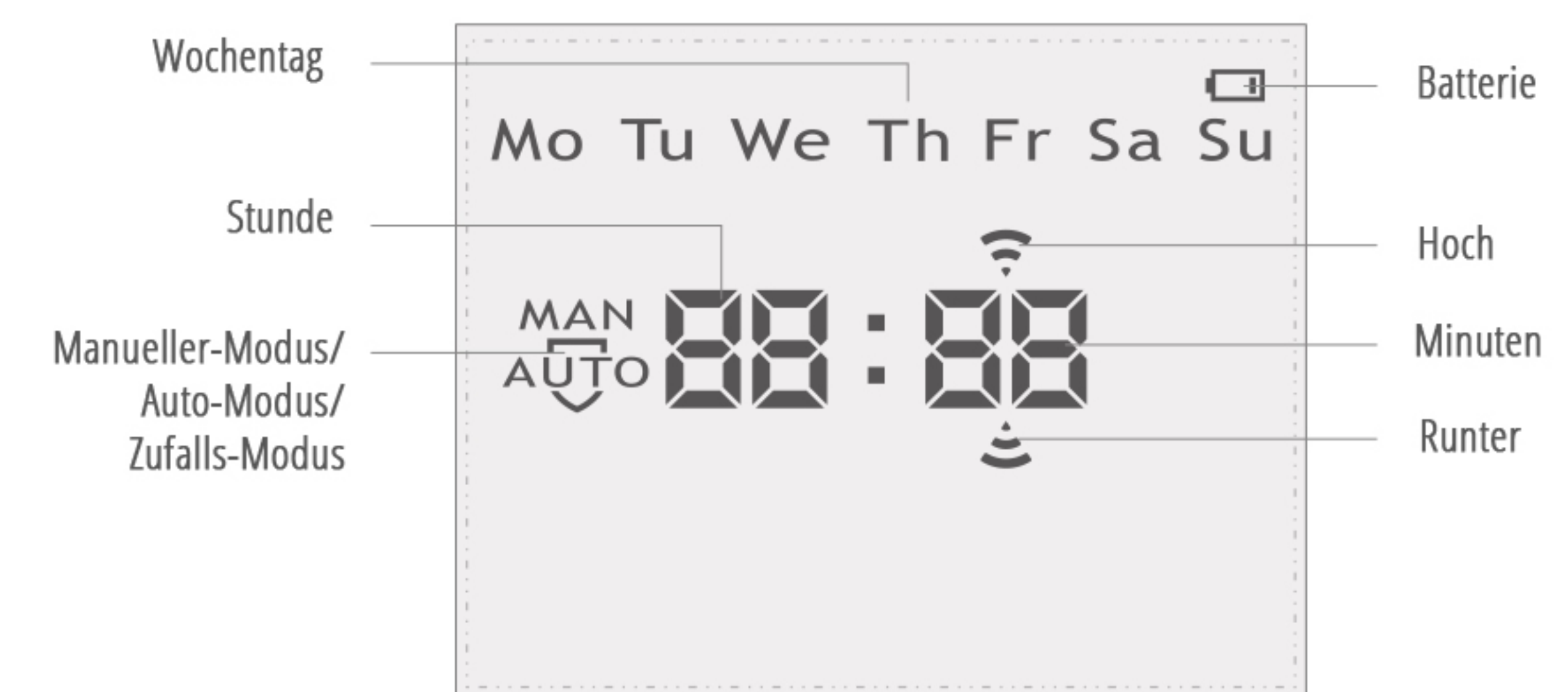
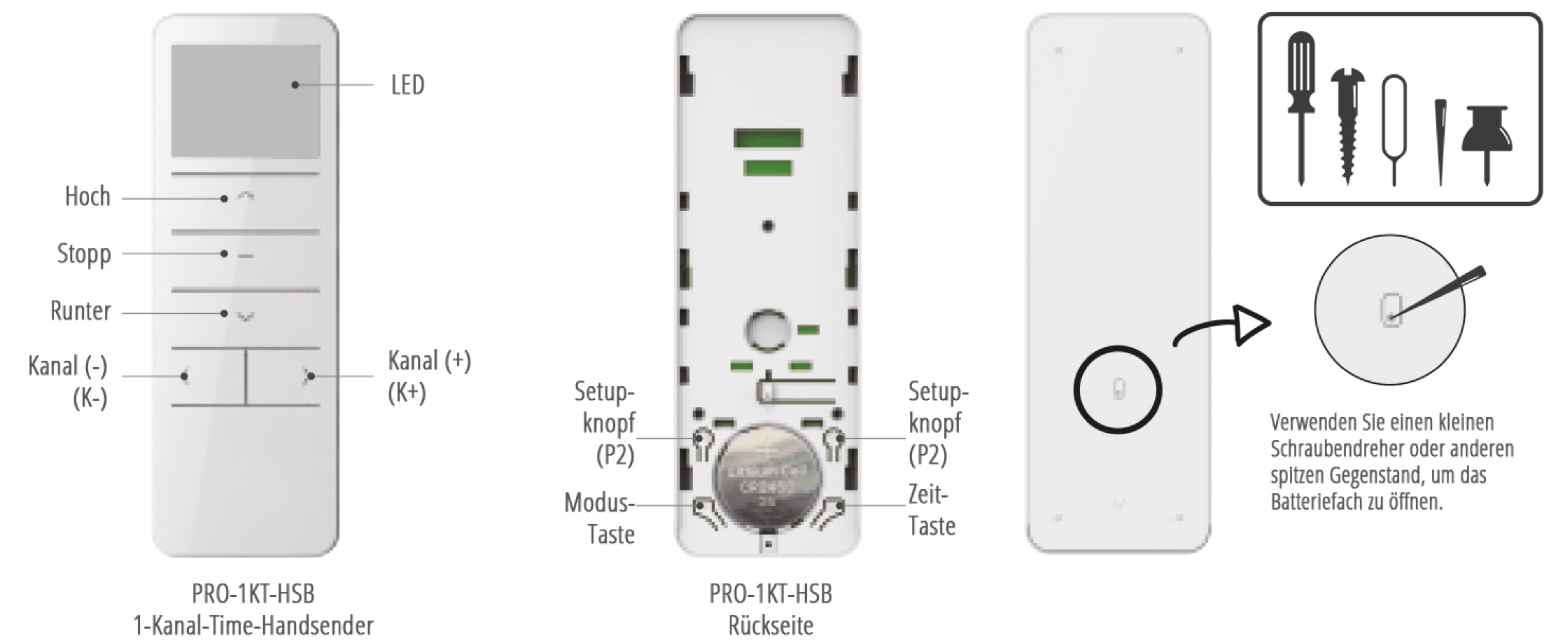
PROFI-LINE



Bidirektionaler Funk PROFI-LINE 1 Kanal Handsender-Timer - Standard Bedienungsanleitung

Artikelnummer: PRO-1KT-HSB

Technische Erklärung



Technische Spezifikationen

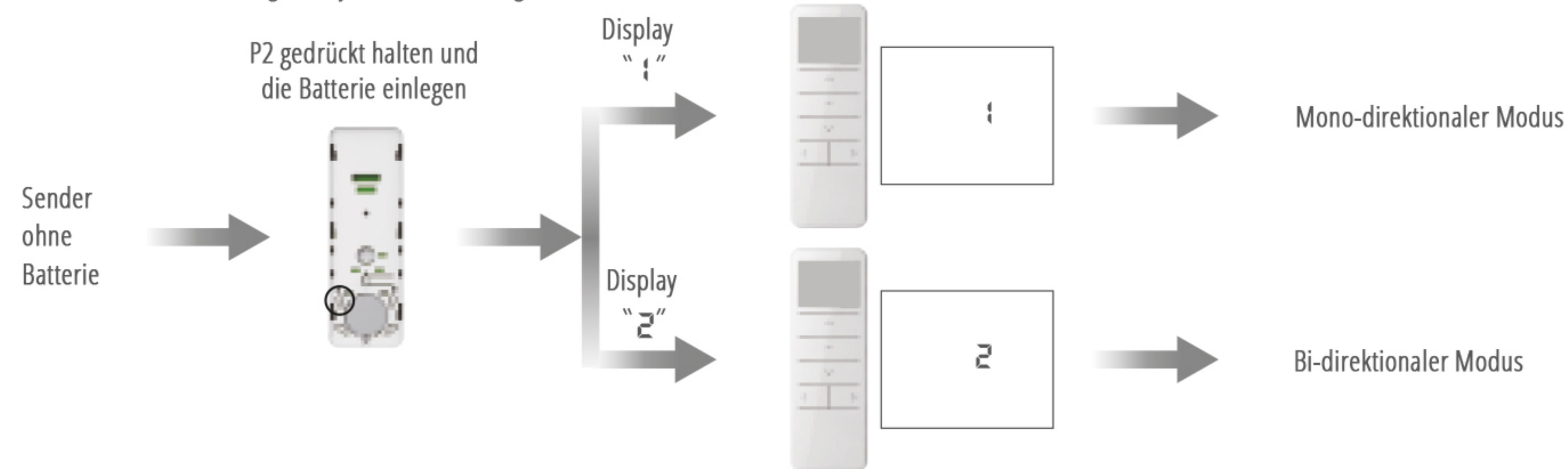
| | | |
|-------------------------------------|-------------------------------|---|
| Batterie: 3V Li Knopfzelle (CR2450) | Batterielebensdauer: ca. 2 J. | Sendefrequenz: 433.05-434,79MHz |
| Betriebstemperatur: -10°C-50°C | Sendeleistung: 25 mW | Reichweite: ca. 200M im Freien, ca. 35M Innen |

Warnung:

1. Setzen Sie den Sender keiner Feuchtigkeit oder starken Erschütterungen aus
2. Sollte die angegebene Sendeleistung merklich nachlassen, tauschen Sie die Batterie
3. Drücken Sie eine beliebige Taste im Uni-Direktionalen Modus für 20 Sekunden, im Bi-Direktionalen Modus für 5 Sekunden, so sendet der Handsender keine Befehle mehr.
4. Verwenden Sie keine andere Batteriesorte, als die Angegeben! Explosionsgefahr!
5. Entsorgen Sie Altbatterien sachgerecht bei kommunalen Sammelstellen.

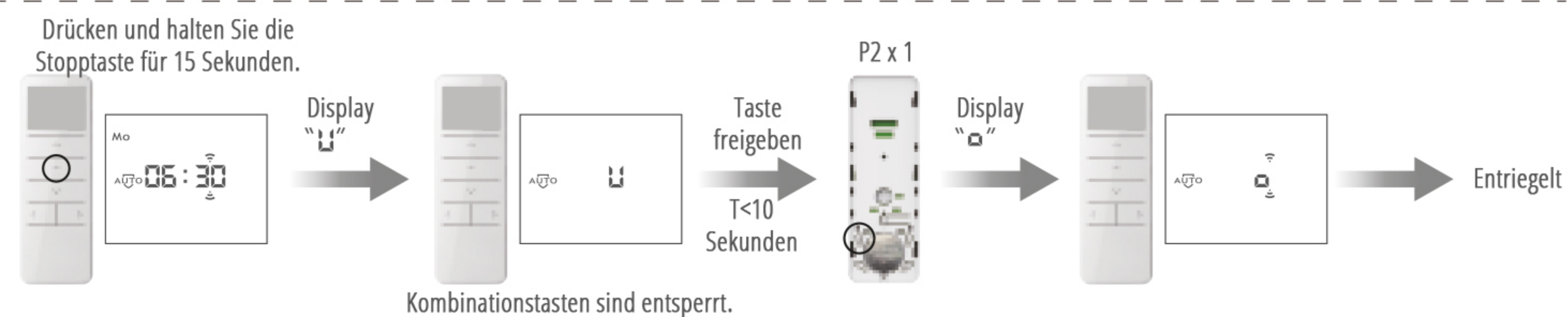
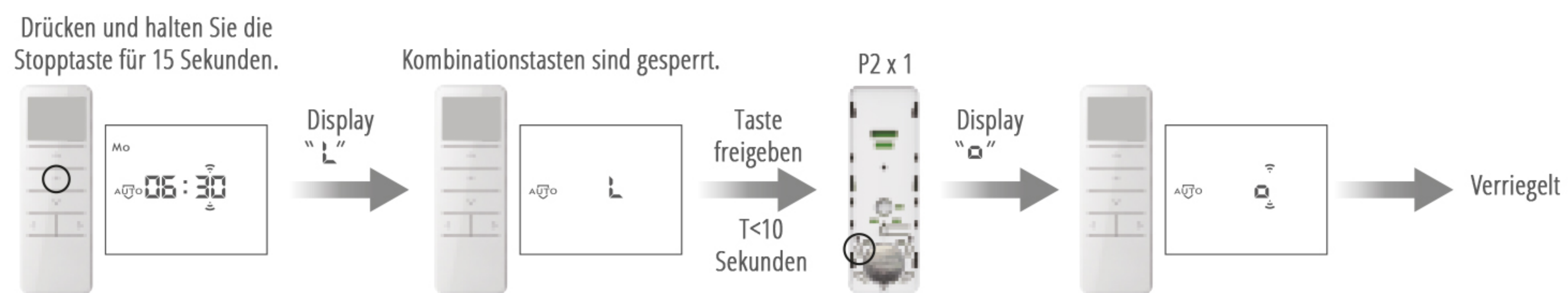
Mono-Direktionaler / Bi-Direktionaler Modus

Hinweis: 1. Der werkseitige Standardmodus ist der Bi-direktionale Modus, wiederholen Sie den gleichen Vorgang, um den Modus umzuschalten.
2. Die Durchführung ist in jedem Modus möglich.



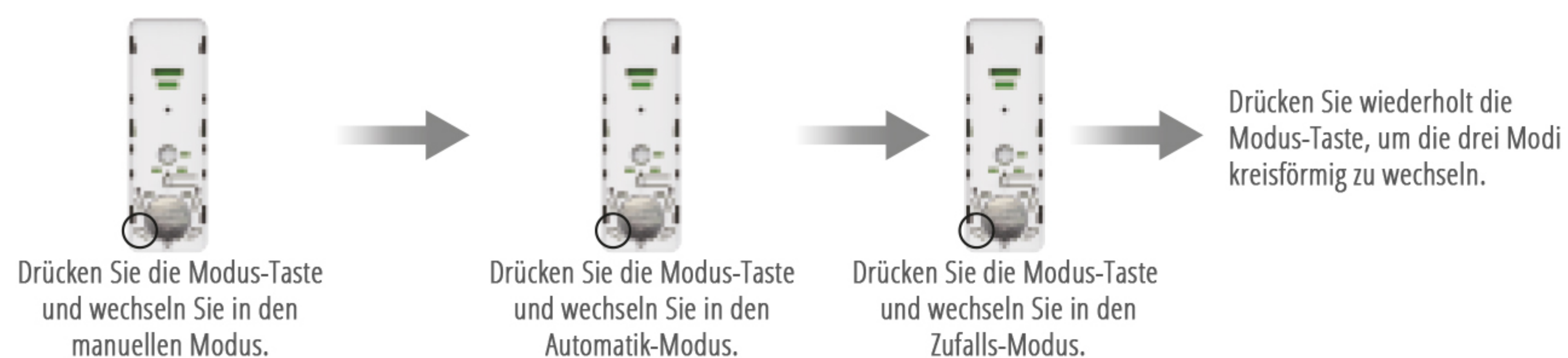
Verriegelung / Entriegelung per Tastenkombination

Hinweis: 1. Die Funktion ist in jedem Modus verfügbar. 2. Wenn 10 Sekunden lang keine Bedienung erfolgt, wird der Einstellungsstatus automatisch verlassen.
3. Werkseitig ist der Status „Entriegelt“ voreingestellt. Wiederholen Sie den Vorgang, um den Status kreisförmig zu wechseln.
4. Im gesperrten Zustand funktionieren die Kombinationstasten nicht. Im entsperrten Zustand funktionieren die Kombinationstasten normal.
5. Wenn die Kombinationstasten gesperrt sind, ist nur der Sendecode betroffen.



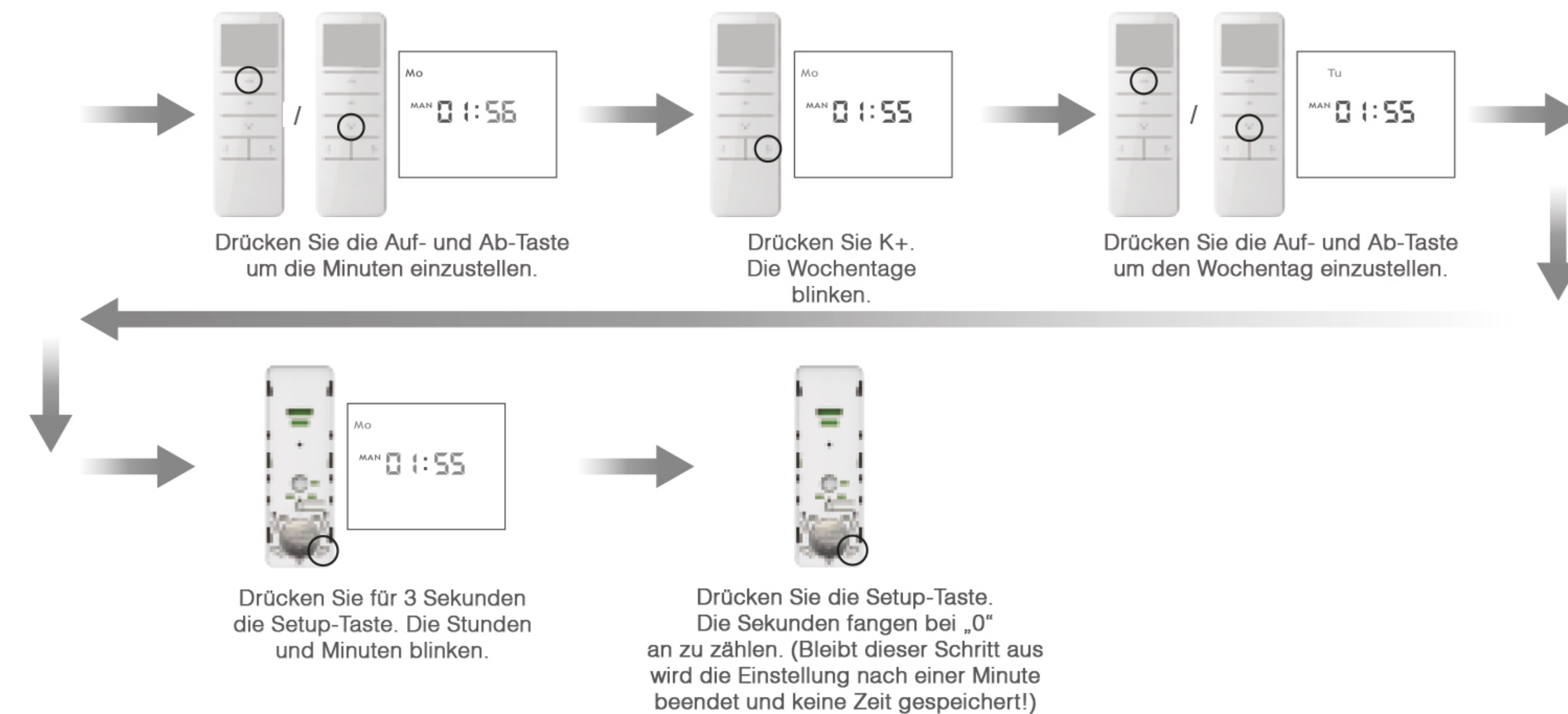
Modi ändern

Hinweis: 1. Manueller Modus (MAN): nur manuelle Kontrolle. Automatik-Modus (AUTO): Manuelle-Kontrolle und Timer Kontrolle. Zufalls-Modus (AUTO): Manuelle Kontrolle und Timer mit ± 15 Minuten.
2. Drücken Sie im Automatik- oder Zufalls-Modus die Modus-Taste für mehr als 2 Sekunden, um den Modus anzeigen zu lassen.



Uhrzeit einstellen (nur im manuellen Modus)

Hinweis: 1. Während des Einstellungsstatus sollte jeder Vorgang weniger als 60 Sekunden dauern, sonst wird die Einstellung beendet und der ursprüngliche Zustand wiederhergestellt.
2. Drücken Sie kurz die Stopp-Taste um die Einstellung ohne Speichern zu verlassen.



Timer testen und einstellen (keine Gruppenkontrolle)

Hinweis: 1. Wenn der Timer „-:-“ anzeigt, bedeutet dies, dass dieser Kanal keine Zeiten für die der Auf- oder Abwärtsrichtung gesetzt sind.
2. Während des Einstellungsstatus sollte jeder Vorgang weniger als 60 Sekunden dauern, sonst wird die Einstellung beendet und der ursprüngliche Zustand wiederhergestellt. 3. Nach Beendigung der Timer-Einstellung geht der Speicher nicht verloren, auch wenn kein Strom vorhanden ist.
4. Drei Timer-Methoden: Methode 1 (Su blinkt) der Timer von jedem Tag an wird der Gleiche sein; Methode 2 (Mo-Su blinkt) der Timer von Montag bis Sonntag wird der Gleiche sein; Methode 3 (Mo-Fr blinkt) Wochentag (Mo-Fr) und Wochenende (Sa und So) haben unabhängige Timer. 5. Unter dem Timer-Einstellungsstatus Methode 1 und Methode 3 kann durch einmaliges Drücken der Modus-Taste zur nächsten Timer-Einstellung der Aufwärtsrichtung gewechselt werden.
6. Drücken Sie unter dem Einstellungsstatus die Stoptaste, um die Einstellung zu beenden, ohne sie zu speichern.
7. Nach Beendigung der Timer-Einstellung werden andere Timer-Methoden gelöscht.

