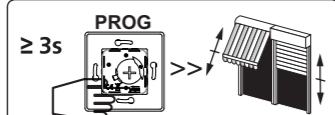
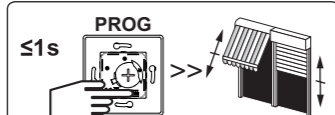


1 Programmation de l'émetteur sur une installation existante

1.1. Ouvrir la mémoire du moteur depuis l'émetteur de commande individuelle déjà programmé :
 - Appuyer environ 3 sec. sur la touche **PROG** de l'émetteur de commande individuelle du volet, le moteur tourne environ 0,5 sec. dans un sens puis dans l'autre.



1.2. Ensuite, valider l'opération depuis le nouvel émetteur à programmer :
 - Appuyer environ 1 sec. sur la touche **PROG** du nouvel émetteur, le moteur tourne environ 0,5 sec. dans un sens puis dans l'autre.

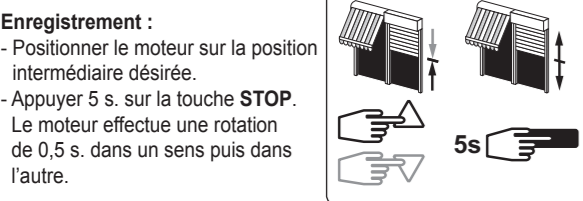


- Pour obtenir une commande de groupe à partir du nouvel émetteur, répéter les opérations 1.1 et 1.2 pour chaque moteur du groupe concerné.
 - Pour obtenir une commande générale à partir du nouvel émetteur, répéter les opérations 1.1 et 1.2 pour chaque moteur de l'installation.
 - Pour supprimer un émetteur de la mémoire d'un moteur, faites l'opération 1.1 avec un émetteur individuel programmé et l'opération 1.2 avec l'émetteur à supprimer.

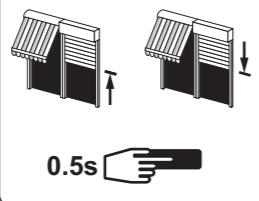
⚠ Pour une information plus complète sur la programmation, merci de consulter la notice du moteur utilisé.

2 Enregistrement / commande de la position intermédiaire (P.I.)

⚠ Se référer à la notice du moteur Hz pour s'assurer qu'il dispose de cette fonction.



Commande :
 - Appuyer sur la touche **STOP** pendant 0,5 s. Le moteur rejoint la position intermédiaire.



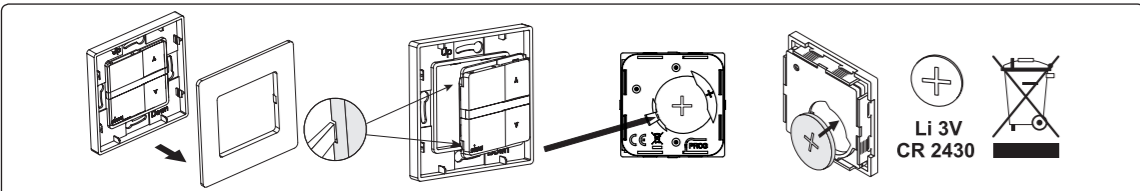
3 Caractéristiques techniques

- Compatible avec les récepteurs & moteurs **SIMU-Hz** technology

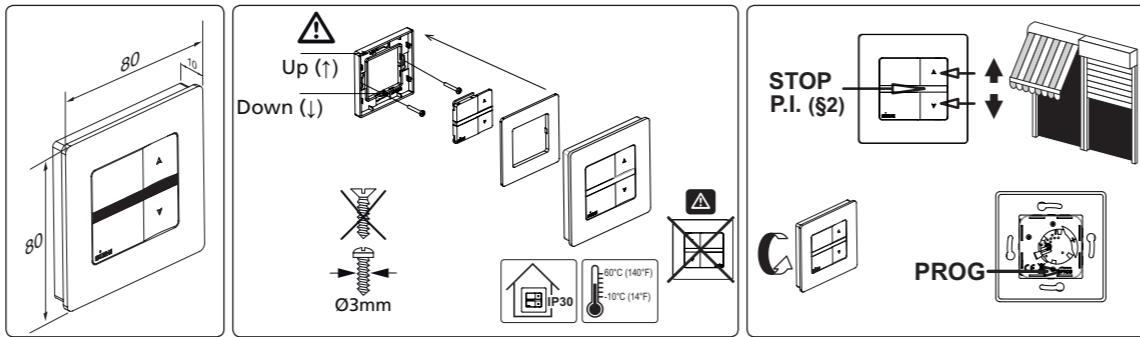
- Inverseur sans fil : classe III - indice de protection : IP30
- Fréquence d'émission : 433,42MHz
- Durée maximum d'émission : 10 secondes
- Température de fonctionnement : -10T60 (-10°C / +60°C)
- Température de stockage : -30°C / +70°C
- Portée : 15m à travers 2 murs de béton armé (en milieu normalement pollué)
- Alimentation : pile lithium 3 V type CR 2430. Durée de vie ± 3 ans à 4 appuis de 1 s./jour.
- Tenir hors de portée des enfants.

- Éloigner l'émetteur de toutes surfaces métalliques qui pourraient nuire à son bon fonctionnement (perte de portée)
- L'utilisation d'appareil radio utilisant les mêmes fréquences (ex: casque radio hi-fi) peut dégrader les performances de notre produit.
- Ne pas immerger le produit, éviter les projections de liquides.
- Ne pas utiliser de produits abrasifs ou de solvants pour nettoyer le produit.
- Bande fréquence d'émission : 433,050 MHz – 434,790 MHz F: 433,420 MHz
- Puissance maximale transmise : ERP < 10 mW

4 Remplacement de la pile

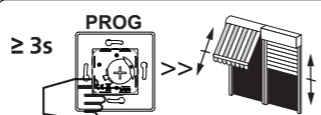


- La mémorisation des informations ne nécessite pas d'alimentation électrique.
- Un changement de pile ne nécessite pas de nouvelle programmation.
- Ne pas recharger la pile.
- Veuillez déposer, séparément, votre appareil, vos piles ou batteries usagées dans un point de collecte dédié à leur recyclage.

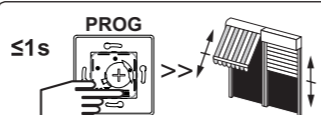


1 Programming the transmitter with an existing installation

1.1. Open the memory of the motor using its individual control transmitter:
 - Press the Prog. Key for about 3 sec. on the motor's individual control transmitter, the motor rotates by about 0,5 sec in one direction, then in the other.



1.2. Then validate the operation from the new transmitter to be programmed:
 - Press the Prog. key for about 1 sec. on the new transmitter, the motor rotates for about 0,5 sec in one direction, then in the other.

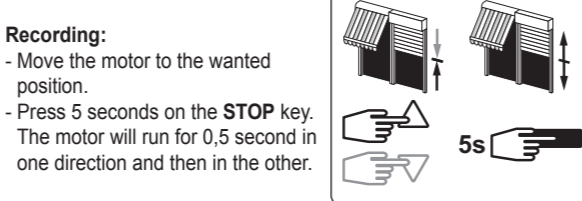


- For group controls from the new transmitter, repeat operations 1.1 and 1.2 for each motor of the group.
 - For main controls from the new transmitter, repeat operations 1.1 and 1.2 for each motor of the installation.
 - To delete a transmitter from the memory of a motor, perform operation 1.1 with a programmed transmitter, then perform operation 1.2 with the transmitter to be deleted.

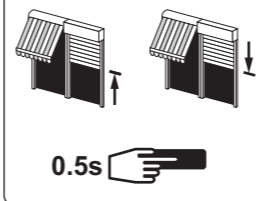
⚠ For more complete information about programming, please refer to the instructions of the motor used.

2 Recording and controlling intermediate position (P.I.)

⚠ Refer to Hz motor instructions to make sure it has this feature.



Controlling:
 - Press the **STOP** key for 0,5 second. The motor runs to the intermediate position.



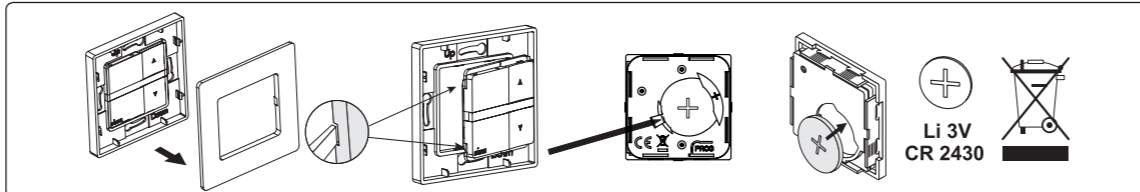
3 Technical data

- Compatible with motors & receivers **SIMU-Hz** technology

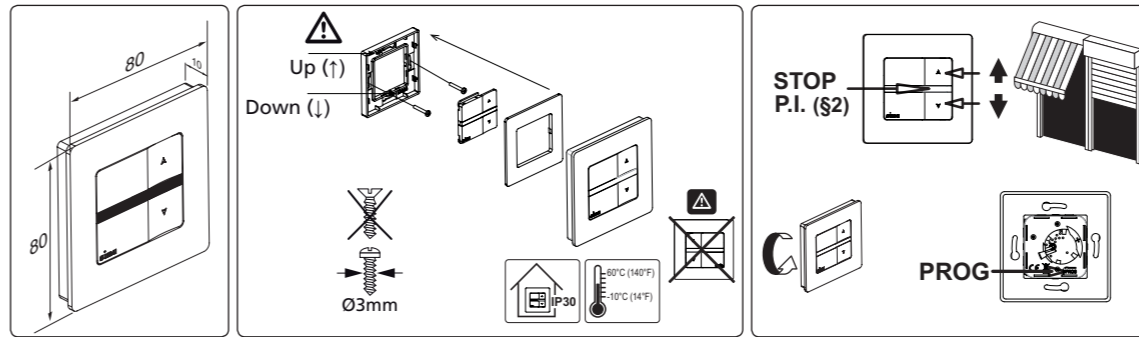
- Wireless switch/class III – Protection Index: IP30
- Radio frequency: 433,42 MHz
- Maximum transmission time: 10 seconds
- Ambient temperature of use : -10T60 (-10°C / +60°C)
- Storage temperature: -30°C to + 70°C
- Transmitter range: 15m through 2 concrete walls in normal pollution condition).
- Power: 3V lithium battery typeCR 2430. Lifetime ± 3 years when 4 pressures of 1s. / day.

- Keep away from children
- Do not position the transmitter near metal in order to ensure its good working (reduced range).
- A radio appliance using the same frequency (for example : hi-fi radio headphones) may deteriorate our product's performance.
- Do not immerse the product, avoid splashing of liquids.
- Do not use abrasive products or solvents to clean the product.
- Frequency range: 433,050 MHz – 434,790 MHz F: 433,420 MHz
- Max power used: ERP < 10 mW

4 Replacement of the battery

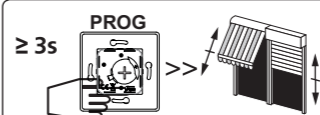


- Power supply is not required for saving data.
- Data need not be programmed once again when the cell is changed.
- Do not recharge the battery.
- Please separate and dispose of the appliance, batteries and used batteries in a dedicated recycling point.

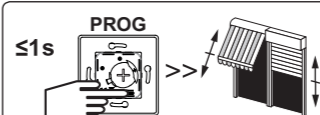


1 Programmierung einer vorhandenen Installation

1.1. Speicher des Hz-Empfängers von seinem vorhandenen Sender aus öffnen :
 - Etwa 3 sek. auf Taste **PROG** des vorhandenen Senders drücken, der Motor läuft etwa 0,5 s in eine Richtung, dann in die andere



1.2. Bestätigen Sie danach mit dem neuen zu programmierenden Sender:
 - 1 Sek. auf die **PROG** Taste des neuen Senders drücken, der Motor läuft etwa 0,5 s in eine Richtung, dann in die andere.

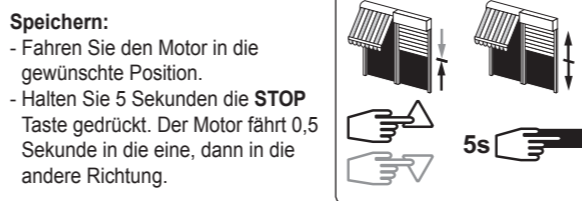


- Für eine Gruppenbedienungsmit dem neuen Sender wiederholen Sie den Schritt 1.1 und 1.2 für jeden Empfänger der betroffenen Gruppe.
 - Für eine Zentralbedienungsmit dem neuen Sender wiederholen Sie den Schritt 1.1 und 1.2 für jeden Empfänger der Anlage.
 - Zum Löschen eines Senders aus dem Speicher eines Empfängers führen Sie den Schritt 1.1 mit einem programmierten individuellen Sender und den Schritt 1.2 mit dem zu löschenden Sender aus.

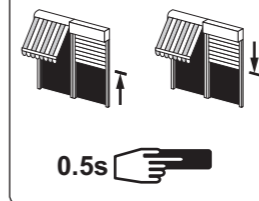
⚠ Für weitergehende Informationen zur Programmierung lesen Sie bitte die Anleitung des entsprechenden Empfängers.

2 Speichern und Kontrolle der Zwischenpositionen (P.I.)

⚠ Bitte lesen Sie in der Gebrauchsanleitung für den Hz-Motor nach, ob diese Funktion unterstützt wird.



Kontrolle:
 - Halten Sie 0,5 Sekunde die **STOP** Taste gedrückt. Der Motor fährt an die gespeicherte Zwischenposition.



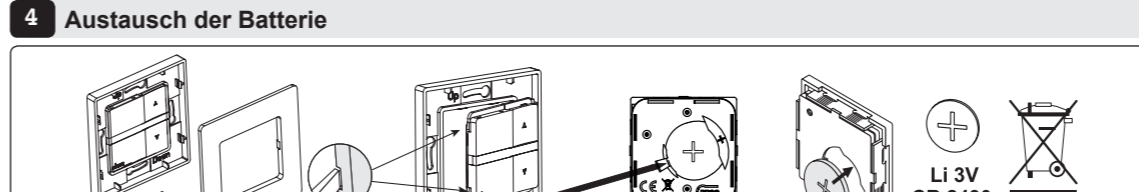
3 Technische Daten

- Kompatibel mit den Empfängern und Motoren **SIMU-Hz** technology

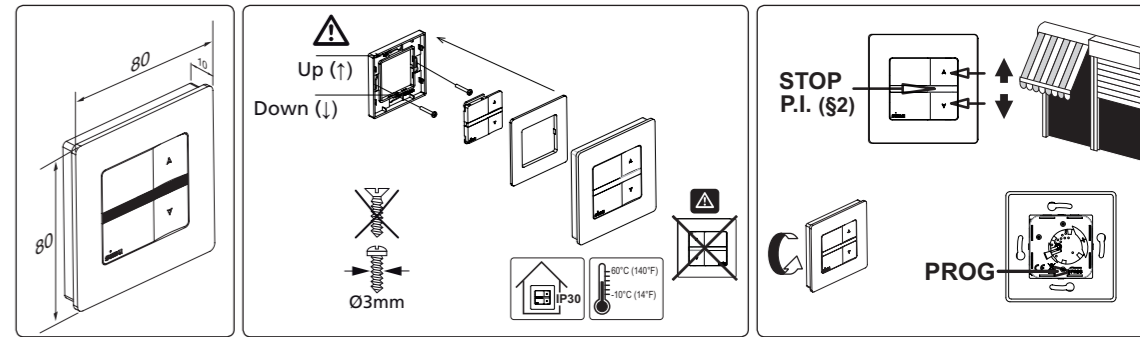
- Funksender / Produkt : Klasse 3 / IP30
- Frequenz : 433,42 MHz
- Sendedauer: max. 10 Sek.
- Betriebstemperatur: -10T60 (-10°C / +60°C)
- Lagertemperatur: -30°C bis +70 °C
- Reichweite : 15m durch 2 Stahlbetonwände (norm. Umweltdingungen).
- Stromversorgung : 1 Lithiumbatterie 3V format CR2430 - Lebensdauer ca. 3 Jahre (Ca. 4 x 1s. lange Betätigungen pro tag).
- Von Kindern fernhalten

- Von Metallflächen fernhalten, die dessen ordentlichen Betrieb hemmen könnten.
- Funkgesteuerte Geräte, die mit der derselben Frequenz arbeiten (z.B.Funkkopfhörer), können die Funktion unserer Produkte beeinträchtigen.
- Tauchen Sie den Produkt nicht in Flüssigkeiten und schützen Sie ihn vor Spritzwasser.
- Verwenden Sie zur Reinigung des Produkts keine Scheuer- oder Lösungsmittel.
- Frequenzband: 433,050 MHz - 434,790 MHz F. 433,420 MHz
- Effektive maximale Sendeleistung : ERP < 10 mW

4 Austausch der Batterie

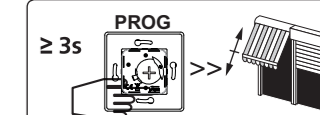


- Für die Datenabspeicherung ist keine elektrische Versorgung nötig.
- Bei dem Batteriewechsel ist keine erneute Programmierung nötig.
- Batterie nicht wieder aufladen.
- Gerät, Batterien und verbrauchte Batterien müssen an einer speziellen Recycling-Sammelstelle entsorgt werden.

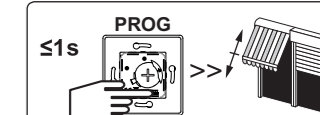


1 Programmeren van een zender bij een bestaand installatie (eerte zender reeds ingeleerd)

1.1. Open het geheugen van de Hz-ontvanger vanaf zijn reeds ingeleerde individuele bedieningszender:
 - Druk ca. 3 sec. op de toets **PROG** van de individuele bedieningszender van de ontvanger, de motor draait ca. 0,5 sec in de ene, en vervolgens in de andere richting.



1.2. Bevestig daarna de uitvoering vanuit de te programmeren nieuwe zender:
 - Ongeveer 1 sec. op de **PROG** toets van de nieuwe zender drukken, de motor draait ongeveer 0,5 sec in de ene richting en dan in de andere.



- Voor een groepsbediening vanuit een nieuwe zender herhaalt u de handelingen 1.1 en 1.2 voor elke ontvanger van de betreffende groep.
 - Voor een centrale bediening vanuit de nieuwe zender herhaalt u de handelingen 1.1 en 1.2 voor elke ontvanger van de installatie.
 - Voor het verwijderen van een zender uit het geheugen van een ontvanger voert u handeling 1.1 uit met een geprogrammeerde individuele zender en 1.2 met de te verwijderen zender.

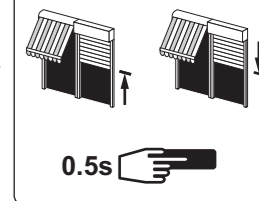
⚠ Gelieve de handleiding van de gebruikte ontvanger te raadplegen wanneer u meer informatie wenst over de programmering.

2 Programmeren en oproepen van de tussenpositie (P.I.)

⚠ Zie de handleiding van de Hz-motor om ervoor te zorgen dat het deze functie heeft.



Oproepen:
 - Druk 0,5 s op de toets **STOP**. De motor loopt naar de ingestelde tussenpositie.



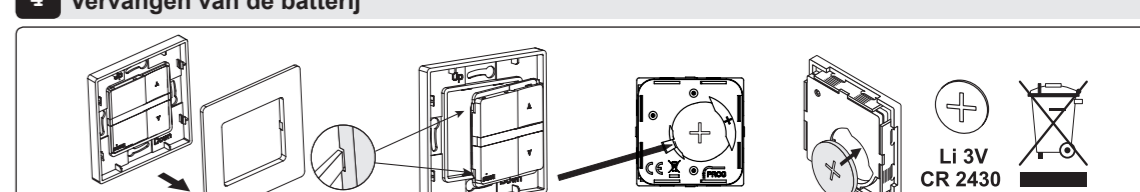
3 Technische Kenmerken

- Compatibel met de ontvangers en motoren **SIMU-Hz** technology

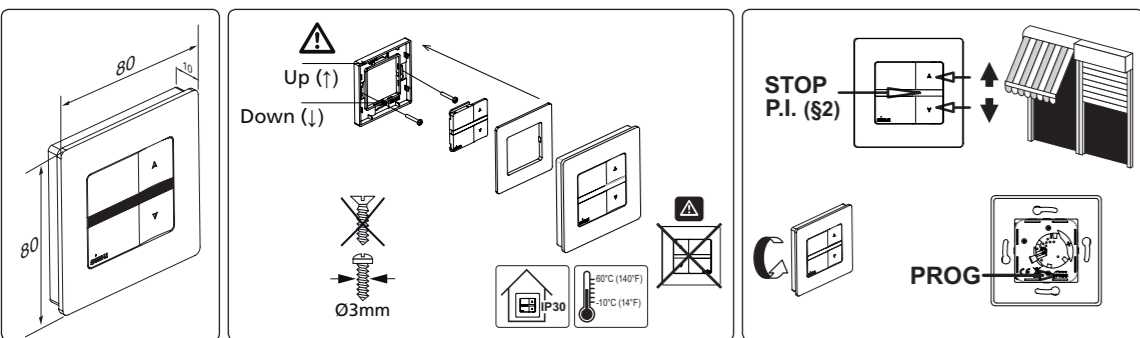
- Draadloze schakelaar / klasse III / Dichtheidsklasse : IP30.
- Radio frequentie : 433,42 MHz
- Zendtijd : max. 10 Sec.
- Werkingstemperatuur : -10T60 (-10°C / +60°C)
- Bewaartemperatuur: -30°C tot +70°C
- Reikwijdte : 15m door 2 muren van gewapend beton (onder normale omstandigheden).
- Voeding : 3V lithium batterij type CR2430 - Levensduur : ±3 jaar bij 4 drukken van 1s. per dag.
- Buiten bereik van kinderen houden.
- Zet de zender niet tegen of in de buurt van een metaal deel, het bereik zal dan namzlijk kleiner zijn.

- Een radiotoepassing die gebruikt maakt van dezelfde frequentie (bijvoorbeeld een draadloze hi-fi hoofdtelefoon) kan de werking van onze producten nadelig beïnvloeden.
- Mors geen vloeistof op de product of dompel hem niet onder in vloeistof.
- Gebruik geen schurende producten of oplosmiddelen om het product te reinigen.
- Frequentie bandbreedte: 433.050 MHz - 434.790 MHz F: 433.420 MHz
- Maximaal zendvermogen: ERP < 10 mW

4 Vervangen van de batterij

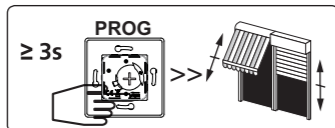


- Voor het opslaan van de gegevens is elektrische aansluiting niet nodig. Bij het verwisselen van een batterij of spanningsonderbeeking aan de motor is opnieuw programmeren niet nodig.
- Batterij niet herladen.
- Lever uw oude apparaat, batterijen of accu's apart in bij het dichtstbijzijnde inzamelpunt, zodat ze gerecycled kunnen worden.

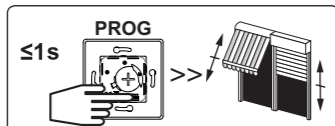


1 Programación con una instalación existente

1.1. Abrir la memoria del motor desde el emisor de accionamiento individual :
- Pulsar, aproximadamente 3 seg. la tecla **PROG** del emisor de mando individual, el motor funciona aproximadamente 0,5 seg en un sentido y luego en el otro.



1.2. Luego, validar la operación desde la nueva emisora por programar:
- Pulsar, aproximadamente 1 seg. la tecla **PROG** del emisor por programar. El motor funciona aproximadamente 0,5 seg en un sentido y luego en el otro.



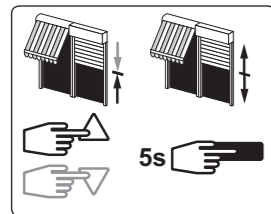
- Para conseguir un mando de grupo a partir de la nueva emisora, repetir las operaciones 1.1 y 1.2 para cada receptor del grupo considerado.
- Para conseguir un mando general a partir de la nueva emisora, repetir las operaciones 1.1 y 1.2 para cada receptor de la instalación.
- Para suprimir una emisora de la memoria de un receptor, proceda a la operación 1.1 con una emisora individual programada y a la operación 1.2 con la emisora por suprimir.

⚠ Para obtener más información sobre la programación, consultar el manual del motor utilizado.

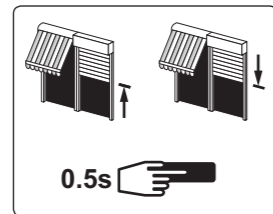
2 Memorizar y mando una posición intermedia (P.I.)

⚠ Consulte la guía del motor Hz para asegurarse de que tiene esta característica.

Memorizar :
- Maniobrar el motor hasta la posición deseada.
- Pulsar en la tecla **STOP** durante 5s. El motor gira 0,5s en un sentido luego y en el otro.



Mando :
- Pulsar en la tecla **STOP** durante 0,5s. El motor gira y se coloca a la posición intermedia memorizada.



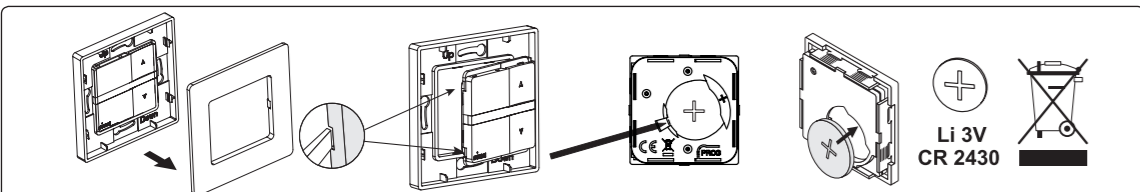
3 Datos técnicos

Compatible con los receptores y motores **simu-Hz** technology

- Inversor sin cable / classe III / Índice de protección : IP30
- Frecuencia radio : 433,42 MHz
- Duración máxima de emisión : 10 segundos
- Temperatura de funcionamiento : -10T60 (-10°C / +60°C)
- Temperatura de almacenamiento: -30°C a +70°C
- Alcance : 15 mts a través 2 paredes de hormigón armado (en medio normalmente contaminado).
- Alimentación : pila lithium 3 V de tipo CR 2430. Duración ±3 años con 4 impulsiones de 1s. al día.
- Mantener a distancia de los niños

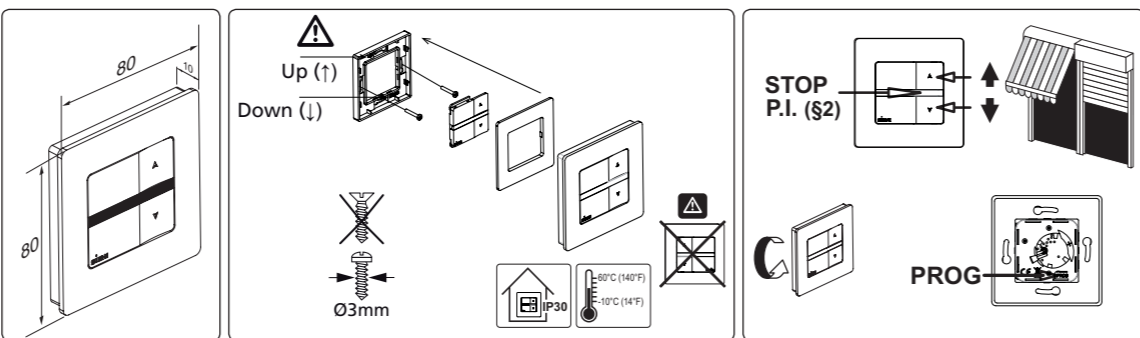
- Alejare los emisores de todas las superficies metálicas que pudieran resultar nocivas para su buen funcionamiento (pérdida de alcance).
- La utilización de aparatos de frecuencias que utilice las mismas ondas (ej. auriculares hifi) puede degradar las prestaciones de nuestro producto.
- No derrame líquidos sobre el producto ni lo sumerja.
- No utilice productos abrasivos ni disolventes para limpiar el producto.
- Banda de frecuencia de transmisión : 433,050 MHz – 434,790 MHz F: 433,420 MHz
- Potencia radiada aparente : ERP < 10 mW

4 Cambio de la pila



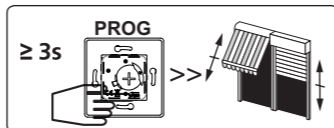
- La memorización de las informaciones no necesita alimentación eléctrica.
- Un cambio de pila no necesita nueva programación.
- No recargar la pila.
- Por favor, envíe por separado, producto, la batería o las baterías en un punto de recogida para el reciclaje.

CE Por la presente, Simu declara que este producto cumple los requisitos esenciales y otras disposiciones aplicables de las directivas europeas vigentes en la Unión Europea : 2014/53/UE. Encontrará a su disposición una declaración de conformidad en la página web www.simu.com.

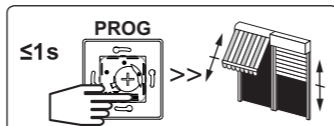


1 Programação de uma instalação já existente

1.1. Abrir a memória do receptor a partir do emissor de comando individual já programado:
- Premir durante cerca de 3 s. a tecla **PROG** do emissor de comando individual, o motor funciona cerca de 0,5 s. num sentido e depois no outro.



1.2. Em seguida, validar a operação a partir do novo emissor que deseja programar:
- Premir durante cerca de 1s. a tecla **PROG** do emissor que deseja programar, o motor funciona cerca de 0,5 s. num sentido e depois no outro.



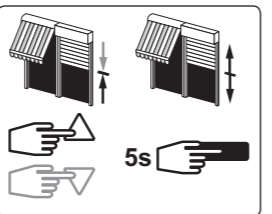
- Para obter o comando de um grupo a partir do novo emissor; repetir as operações 1.1 e 1.2 em cada receptor do grupo abrangido.
- Para obter o comando geral a partir do novo emissor; repetir as operações 1.1 e 1.2 em cada receptor da instalação.
- Para eliminar um emissor da memória de um receptor, realize a operação 1.1 num emissor individual programado e a operação 1.2 no emissor que quer suprimir.

⚠ Para informação mais detalhada sobre a programação, por favor consulte as instruções do motor utilizado.

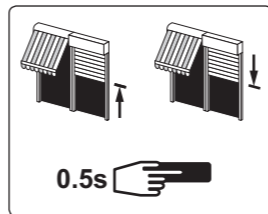
2 Registo e controle da posição intermédia (P.I.)

⚠ Consulte la guía del motor Hz para garantir que ele tem esse recurso.

Registo :
- Posicionar o motor na posição desejada.
- Pressionar a tecla **STOP** durante 5s. O motor gira 0,5s num sentido e seguidamente no outro.



Controle :
- Pressionar a tecla **STOP** durante 0,5s. O motor vai para a posição intermédia.



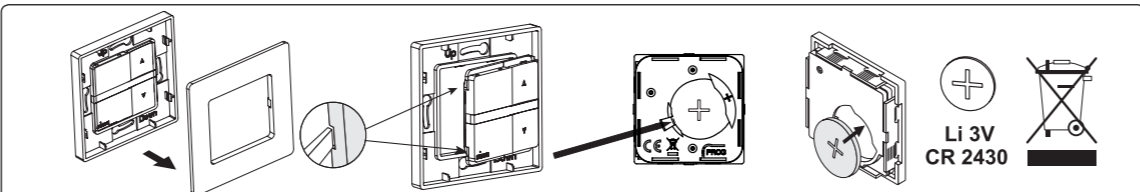
3 Características técnicas

- Compatível com os receptores e motores **simu-Hz** technology

- Inversor sem cabo / classe III / Índice de proteção : IP30
- Frequência radio : 433,42 MHz
- Tempo de transmissão : 10 segundos no máximo
- Temperatura de funcionamento : -10T60 (-10°C / +60°C)
- Temperatura de armazenamento: -30°C a +70°C
- Alcance : 15 mts através de 2 paredes de cimento armado (em meio normalmente poluído).
- Alimentação : pilha de lítio 3 V de tipo CR 2430. Duração ± 3 anos com 4 impulsos de 1s. por dia.
- Manter fora do alcance das crianças.

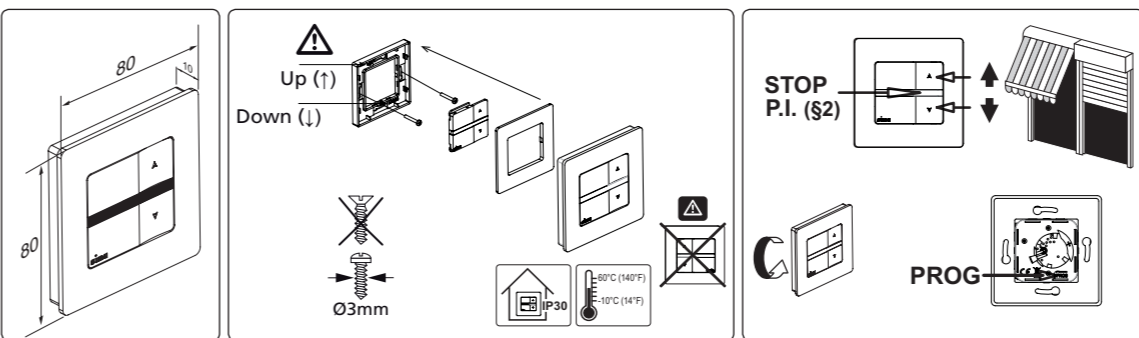
- Afastar o emissor das superfícies metálicas (podem reduzir o alcance) afectando o seu bom funcionamento.
- A utilização de aparelhos que utilizem as mesmas ondas de frequência (ex: auriculares Hifi) podem reduzir as prestações do nosso produto.
- Não derrame líquidos sobre o aparelho nem o mergulhe em líquidos.
- Não utilize produtos abrasivos ou solventes para limpar o aparelho
- Alcance de Frequência : 433,050 MHz – 434,790 MHz F: 433,420 MHz
- Potência Máxima Utilizada : ERP < 10 mW

4 Substituição da pilha



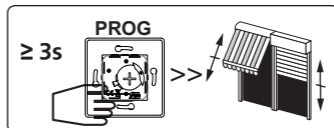
- A memorização das informações não necessita alimentação eléctrica, na substituição das pilhas não necessita programar novamente o receptor.
- Não recarregar a pilha.
- Por favor, arquivar separadamente, o aparelho, a bateria ou pilhas num ponto de recolha para reciclagem.

CE Pelo presente documento, a Simu declara que o aparelho está conforme às exigências e outras disposições pertinentes das directivas europeias aplicáveis na União Europeia : 2014/53/UE. Uma declaração de conformidade encontra-se disponível na Internet, em www.simu.com.

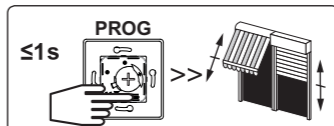


1 Programowanie nadajnika na instalacji istniejącej

1.1. Włączyć pamięć odbiornika przy pomocy już zaprogramowanego nadajnika sterowania indywidualnego :
- Naciśnąć przez około 3 sekundy na przycisk **PROG** zaprogramowanego nadajnika sterowania indywidualnego. Napęd wykona obrót 0,5 sekundy w jednym kierunku, a następnie w drugim.



1.2. Zatwierdzić dokonaną czynność z nowego nadajnika, który chcemy zaprogramować:
- Naciśnąć przez około 1 sekundę na przycisk **PROG** nowego nadajnika. Napęd wykona obrót 0,5 sekundy w jednym kierunku, a następnie w drugim.



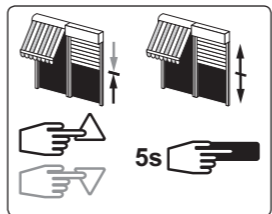
- Jeśli Państwa nowy poziom sterowania jest sterowaniem grupowym: należy powtórzyć operację 1.1 i 1.2 dla każdego napędu grupy.
- Jeśli Państwa nowy poziom sterowania jest sterowaniem ogólnym: należy powtórzyć operację 1.1 i 1.2 dla każdego napędu instalacji.
- Aby usunąć nadajnik z pamięci odbiornika napędu należy wykonać operację 1.1 z zaprogramowanego nadajnika, a następnie wykonać operację 1.2 z nadajnika który chcemy skasować.

⚠ Aby uzyskać więcej szczegółowych informacji dotyczących programowania prosimy korzystać z instrukcji dotyczącej zastosowanego odbiornika.

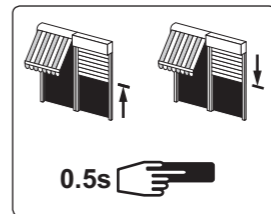
2 Zapis i sterowanie dla pozycji pośredniej (P.I.)

⚠ Zapoznać się z instrukcją napędem aby upewnić się, że ma tę funkcję.

Zapis:
- Ustawić napęd w wymaganym miejscu.
- Naciśnąć przez 5 sekund na przycisk **STOP**. Napęd wykonuje obrót przez 0,5 sekundy w jednym kierunku, a następnie w drugim.



Sterowanie:
- Naciśnąć na przycisk **STOP** nadajnika przez 0,5 sekundy. Napęd wykonuje obroty w kierunku pozycji pośredniej.



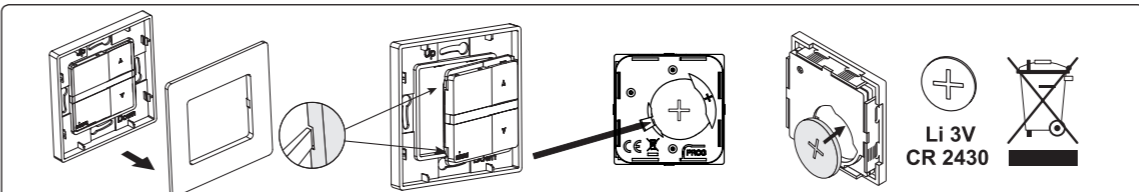
3 Parametry techniczne

- Kompatybilny z odbiornikami i napędów **simu-Hz** technology

- Nadajnik : klasa III - Stopień zabezpieczenia : IP30
- Częstotliwość radiowa: 433,42MHz
- Czas transmisji : maks 10 sek.
- Temperatura użytkowania : -10T60 (-10°C / +60°C)
- Temperatura przechowywania : -30°C / +70°C
- Zasięg nadajnika: 15m przez dwie ściany żelbetonowe (w warunkach normalnych zanieczyszczenia)
- Zasilanie : 3 V bateria litowa typu CR 2430. Żywotność około ± 3 lata przy obsłudze 4 rzy dziennie.
- Nie wolno pozwalać dzieciom na zabawę urządzeniami sterującymi.

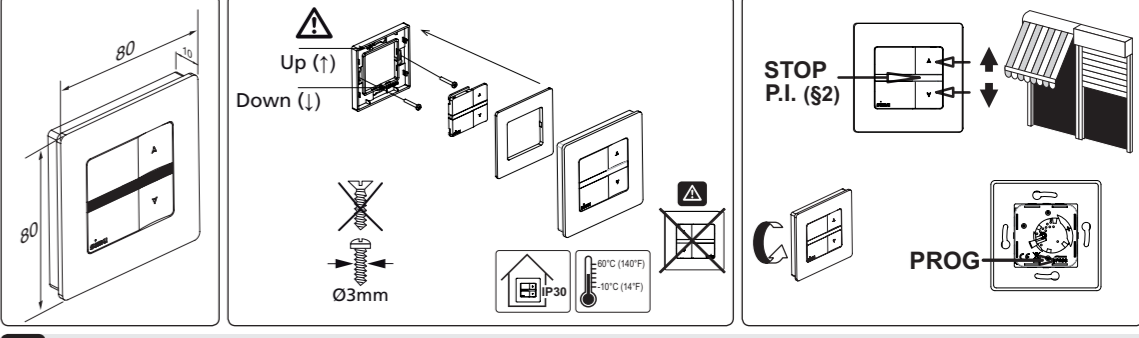
- Nie należy umieszczać nadajnika w pobliżu powierzchni metalowych, które mogłyby powodować zakłócenia w jego prawidłowym jego funkcjonowaniu (zmniejszenie zasięgu)
- Używanie urządzeń radiowych pracujących na tej samej częstotliwości (433,42MHz) może spowodować pogorszenie działania naszego urządzenia (np: słuchawki radiowe hi-fi).
- Nie zanurzaj urządzenia, unikając rozpryskiwania cieczy.
- Nie używać materiałów ściernych ani rozpuszczalników do czyszczenia urządzenia.
- Zakres częstotliwości: 433,050 MHz – 434,790 MHz F: 433,420 MHz
- Maksymalna moc wypromieniowana : ERP < 10 mW

4 Wymiana baterii



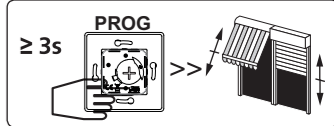
- Wymiana baterii nie wymaga ponownego programowania.
- Nie ładować ponownie baterii.
- Należy pamiętać o wyłączeniu urządzenia przed wymianą baterii. Zużyta baterię należy przekazać do punktu gromadzenia zużytych baterii w celu utylizacji.

CE Firma Simu niniejszym oświadcza, że ten produkt jest zgodny z zasadniczymi wymaganiami i innymi stosowanymi postanowieniami dyrektywy europejskiej obowiązujących w Unii Europejskiej; 2014/53/UE. Deklaracja zgodności jest dostępna na stronie internetowej www.simu.com.

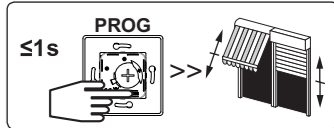


1 Programování s existující instalací

1.1. Uvedení přijímače do ladícího módu pomocí prvního naladěného vysílače:
- Stiskněte na 3 vteřiny tlačítko **PROG** na již naladěném individuálním vysílači. Motor cuknutím na obě strany potvrdí připravení na ladění dalšího vysílače.



1.2. Potvrzení naladění nového vysílače:
- Stiskněte na 1 vteřin tlačítko **PROG** na novém vysílači, motor cuknutím na obě strany potvrdí správnost naladění.



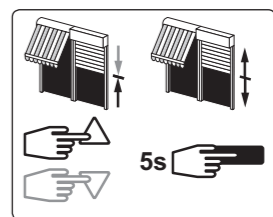
- Pokud má nový vysílač ovládat skupinu motorů, zopakujte kroky 1.1 a 1.2 u každého motoru dané skupiny.
- Pokud má nový vysílač řídit budovu generalně, zopakujte kroky 1.1 a 1.2 u všech motorů v budově.
- Chcete-li vymazat jeden vysílač z paměti motoru, proveďte krok 1.1 pomocí vysílače individuálního ovládání a krok 1.2 pomocí vysílače, který chcete z paměti vymaza

⚠ Podrobnější informace o programování naleznete v návodu dodávaném s používaným přijímačem.

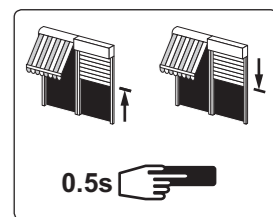
2 Nahrání a ovládání zvolené polohy (P.I.)

⚠ Konzultovat motoru Hz manuál se ujistěte, že má tuto funkci.

Nahrání:
- Sjeďte s roletou do požadované polohy.
- Zmáčkněte na 5 vteřiny tlačítko **STOP**. Motor kvyne na jednu a druhou stranu po dobu 0,5 vteřin.



Ovládání:
- Zmáčkněte na 0,5 vteřin tlačítko **STOP**. Roleta sjede do zvolené polohy.



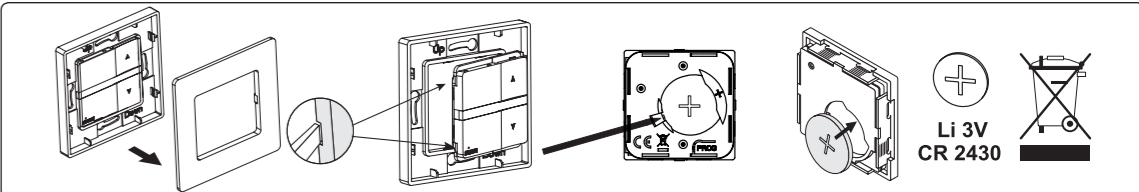
3 Technické parametry

- Kompatibilní s přijímači a motorů **simu-Hz** technology

- Bezdrátový vysílač : třída III - Krytí : IP30
- Kmitočet : 433,42MHz
- Maximální doba vysílání je 10 sek.
- Pracovní teplota : -10T60 (-10°C / +60°C)
- Okolní teplota při uskladnění : -30°C / +70°C
- Vysílači dosah přes 2 betonové stěny: 15m při standardních podmínkách.
- Napájení : 3 V litiové baterie typ CR 2430. Životnost ± 3 roky pro 4 stisknutí 1 sek./den.

- Uchovávejte mimo dosah dětí.
- Umístíte vysílač v dostatečné vzdálenosti od kovových dílů, které by mohly ovlivnit jeho výkon.
- Používání vysílače zařízení pracujícího na stejné kmitočtu (433,42MHz) může zhoršit spolehlivost našeho zařízení (např. bezdrátová sluchátka).
- Neponořujte přípravek, zabrání potřísnění tekutin.
- Nepoužívejte abrazivní prostředky nebo rozpouštědla k čištění produktu.
- Čestotlivost pásma transmisji : 433,050 MHz – 434,790 MHz F: 433,420 MHz
- Maksymalna moc vypromieniowana : ERP < 10 mW

4 Výměna baterie



- Uložení informací do paměti nevyžaduje elektrické napájení - po výměně monočlánku není nutné zařízení znovu naprogramovat.
- Baterie nenabíjet.
- Použité a opotřebované přístroje, baterie nebo články zanechte na sběrné místo, kde budou tříděny a recyklovány.

CE CZ. SIMU tímto prohlašuje, že "Vysílač Hz COLOR+" je ve shodě se základními požadavky a dalšími příslušnými ustanoveními směrnice 1999/5/ES. Úplné prohlášení o shodě vydané výrobcem je dostupné na www.simu.com u popisu výrobku. Používání povoleno v EU, CH. Toto zařízení lze provozovat v ČR na základě všeobecného oprávnění VO-R/10/03.2007-4. K zařízením je zakázáno připojovat externí anténu a zvyšovat vysílací výkon.
SK. Spoločnosť SIMU týmto vyhlasuje, že prístroj "Vysílač Hz COLOR+" spĺňa základné požiadavky a príslušné ustanovenia Smernice 1999/5/CE. Prehlásenie o zhode je k dispozícii na adrese: "www.simu.com" u popisu výrobkov. Prevádzkovanie povolené v EU, CH.