

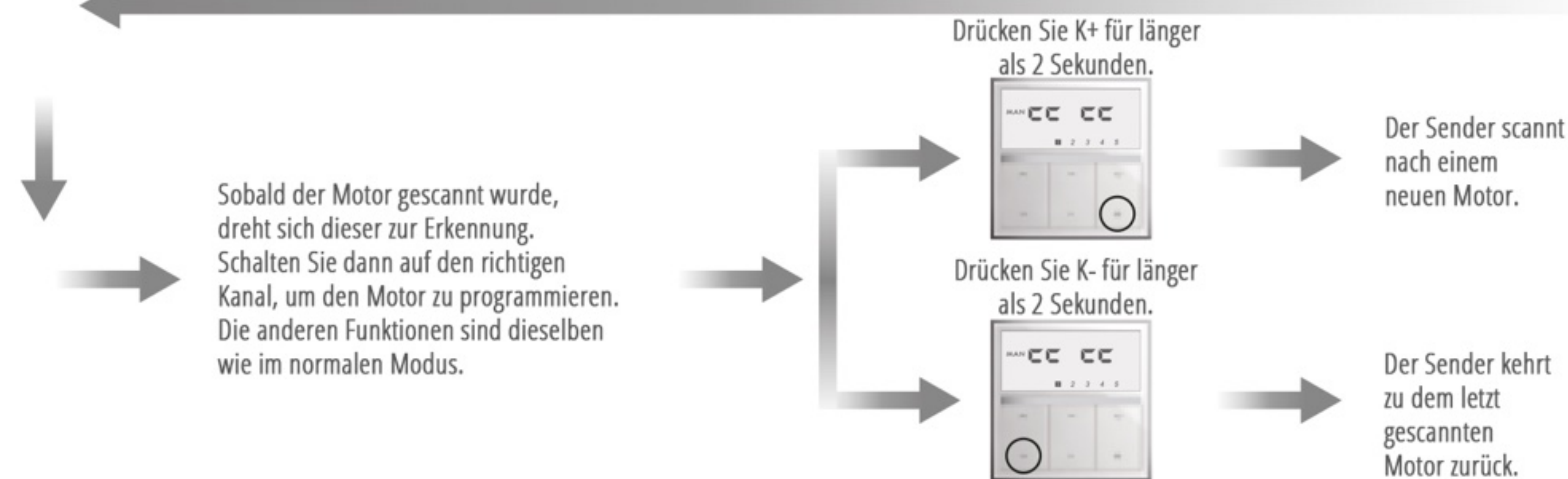


Effektive Kanalauswahl (Keine Gruppenkontrolle)



Scan- und Programmiervorgang

- Hinweis: 1. Nur im Bi-Direktionalem Modus möglich. 2. Beide P2 Knöpfe auf der Rückseite bedienbar. 3. Selbst wenn die Kombinationstasten gesperrt sind, funktioniert das Scannen noch. 4. eine Fernbedienung kann maximal 15 Motoren scannen. 5. Wenn die Fernbedienung mehr als 90 Sekunden lang keine Motoren findet, wird der Scanvorgang automatisch beendet. 6. Wenn ein Motor gefunden wurde, aber innerhalb von 90 Sekunden kein gültiger Vorgang stattgefunden hat, wird dieser Motor verlassen und der nächste Motor automatisch durchsucht.



Beenden von Scan- und Programmiervorgängen

Methode 1

Hinweis: Beide P2 Knöpfe sind bedienbar.



Methode 2

Der Sender befindet sich im Scanmodus.



PROFI-LINE

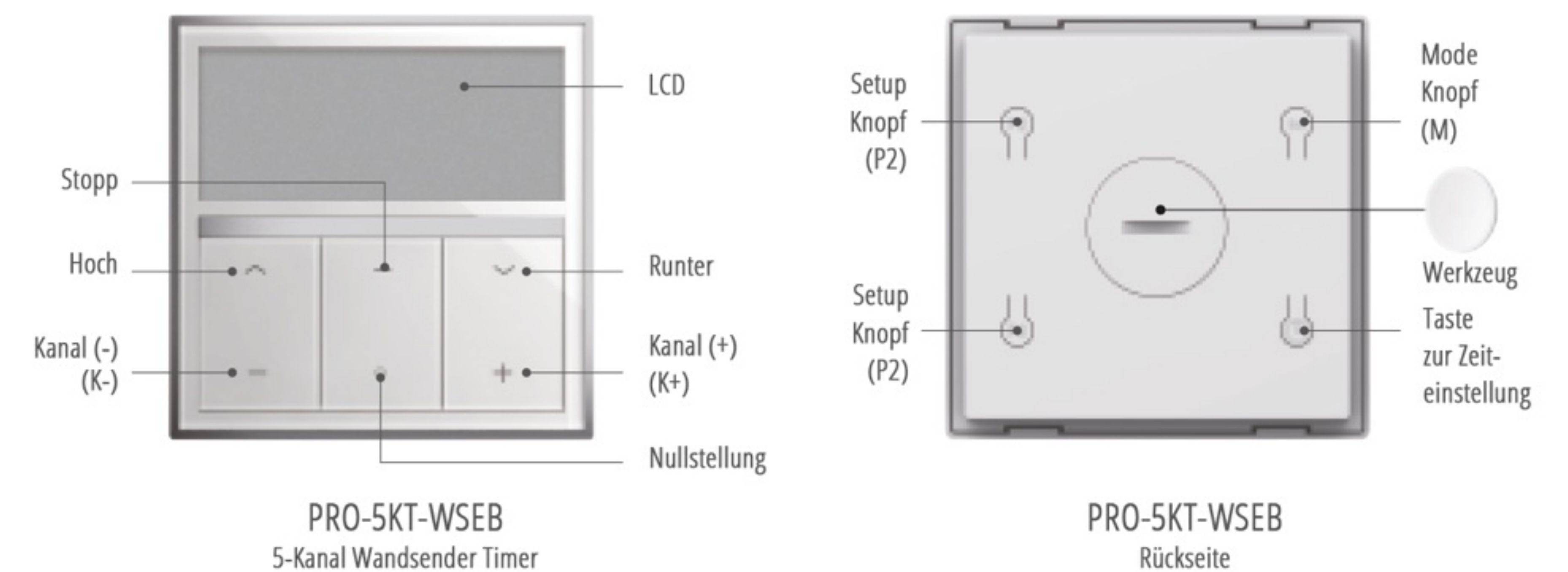


Bidirektionaler Funk PROFI-LINE 5-Kanal Wandsender-Timer - Exquisit Bedienungsanleitung

Artikelnummer: PRO-5KT-WSEB

Technische Erklärungen

Hinweis: Drehen Sie den Batteriefachdeckel gegen den Uhrzeigersinn, um den Batteriefachdeckel zu öffnen. Drehen Sie den Batteriefachdeckel im Uhrzeigersinn, um den Batteriefachdeckel zu schließen.



Technische Spezifikationen

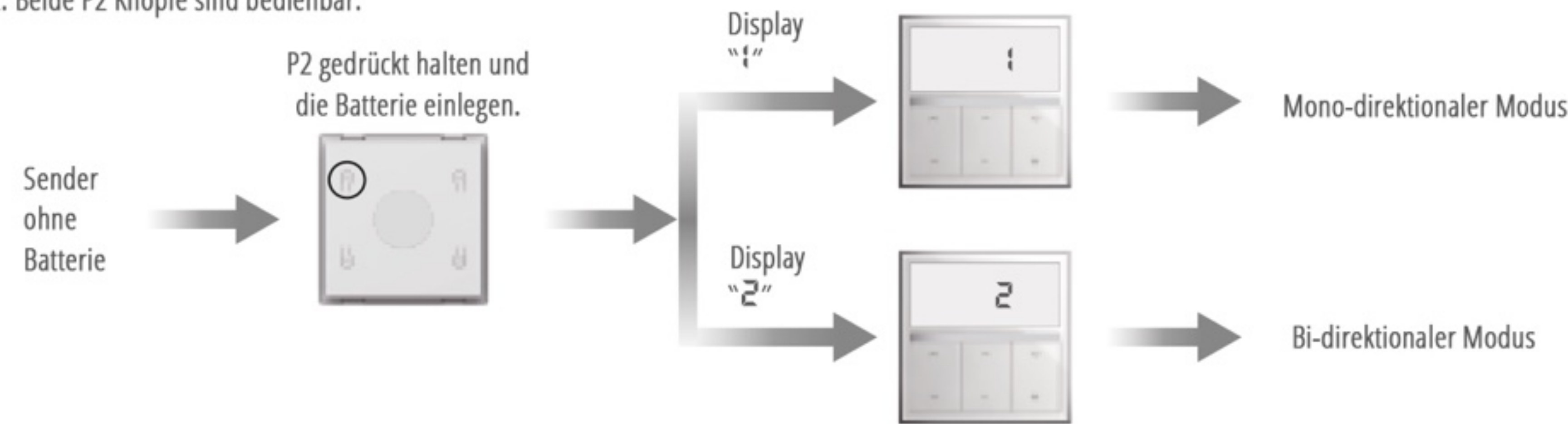
Batterie: 3V Lithium Knopfzelle (CR2430)	Batterie Lebensdauer: ca. 2 Jahre	Sendefrequenz: 433.92 MHz
Betriebstemperatur: -10°C ~60°C	Sendeleistung: 25mW	Funkreichweite: 200 Meter im Freien, 35 Meter im Innen

Warnung:

1. Den Sender keiner Feuchtigkeit aussetzen oder stark erschüttern, da sonst die Lebensdauer des Senders beeinträchtigt wird.
2. Wenn der Sender nicht mehr so empfindlich ist oder die Funkreichweite geringer wird, prüfen Sie bitte, ob Sie die Batterie wechseln müssen.
3. Wenn Sie im unidirektionalen Modus eine beliebige Taste länger als 20 Sekunden drücken, während Sie im bidirektionalen Modus eine beliebige Taste 5 Sekunden drücken, hört der Sender auf, Funksignale zu senden.
4. Es ist verboten, einen anderen Batterietyp zu verwenden, um ein gefährliche Risiken zu vermeiden.
5. Bitte entsorgen Sie gebrauchte Batterien ordnungsgemäß.

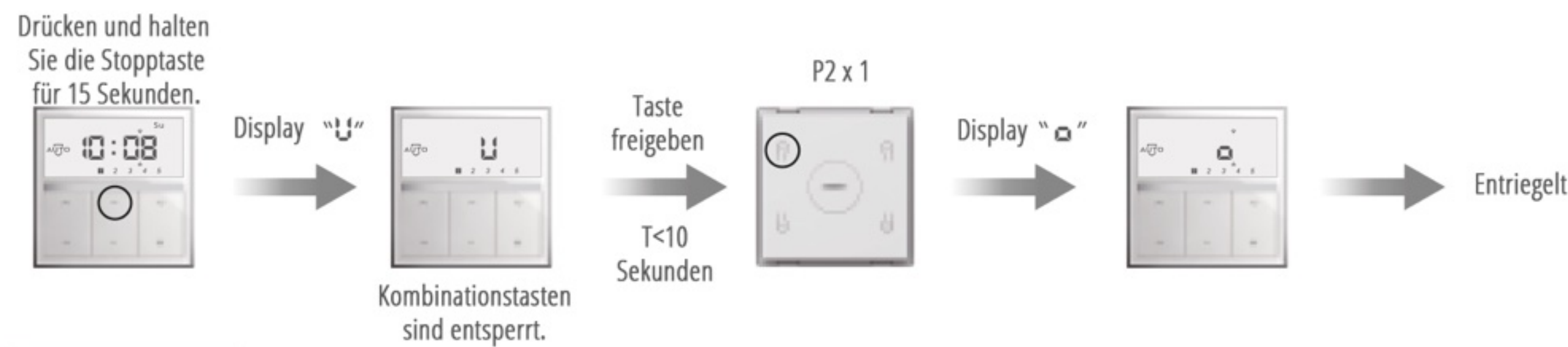
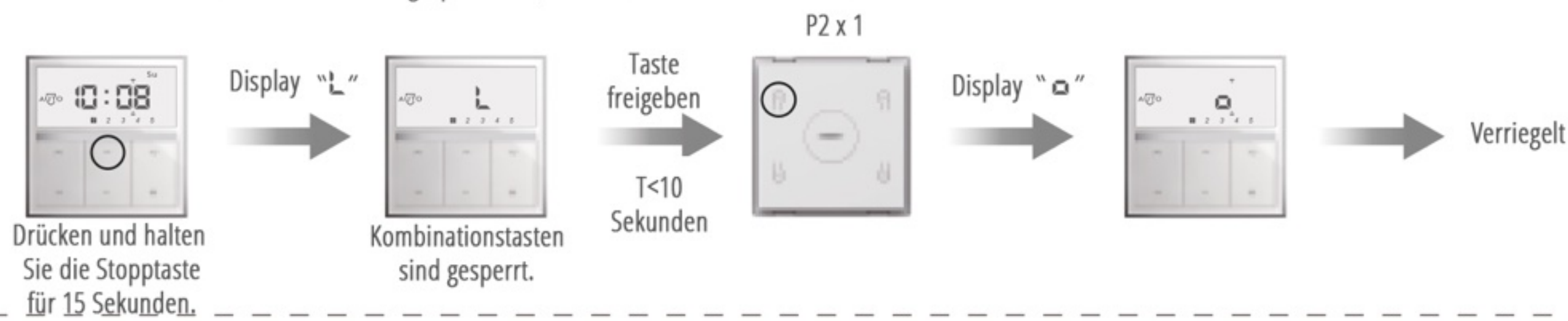
Mono-Direktional / Bi-Direktional Modus

Hinweis: 1. Der werkseitige Standardmodus ist der Bi-direktionale Modus, wiederholen Sie den gleichen Vorgang, um den Modus umzuschalten.
2. Beide P2 Knöpfe sind bedienbar.



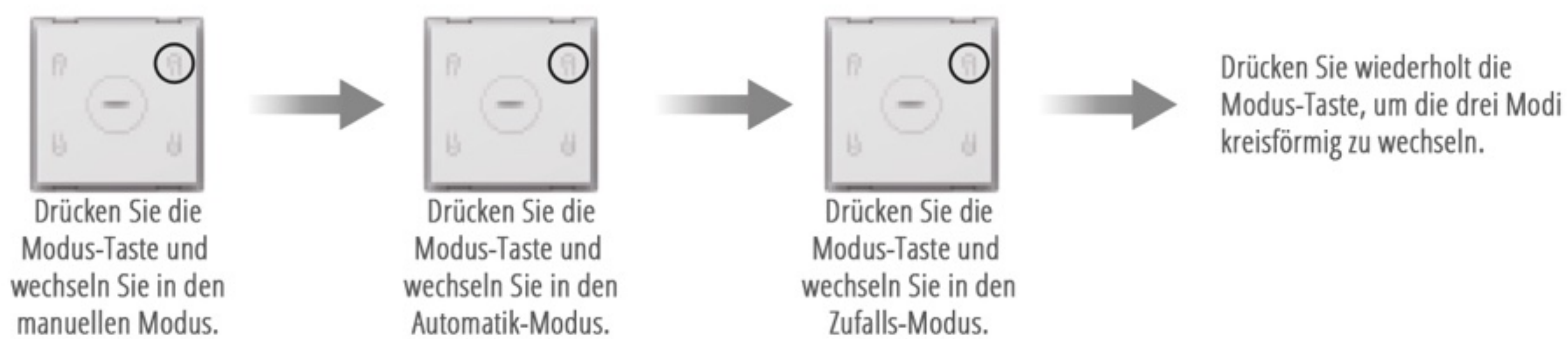
Verriegelung / Entriegelung per Tastenkombination

Hinweis: 1. Die beiden P2-Tasten auf der Rückseite sind funktionsfähig.
2. Wenn 10 Sekunden lang keine Bedienung erfolgt, wird der Einstellungsstatus automatisch verlassen.
3. Werkseitig ist der Status "Unlock" voreingestellt. Wiederholen Sie den Vorgang, um den Status kreisförmig zu wechseln.
4. Im gesperrten Zustand funktionieren die Kombinationstasten nicht. Im entsperrten Zustand funktionieren die Kombinationstasten normal.
5. Wenn die Kombinationstasten gesperrt sind, ist nur der Sendecode betroffen.



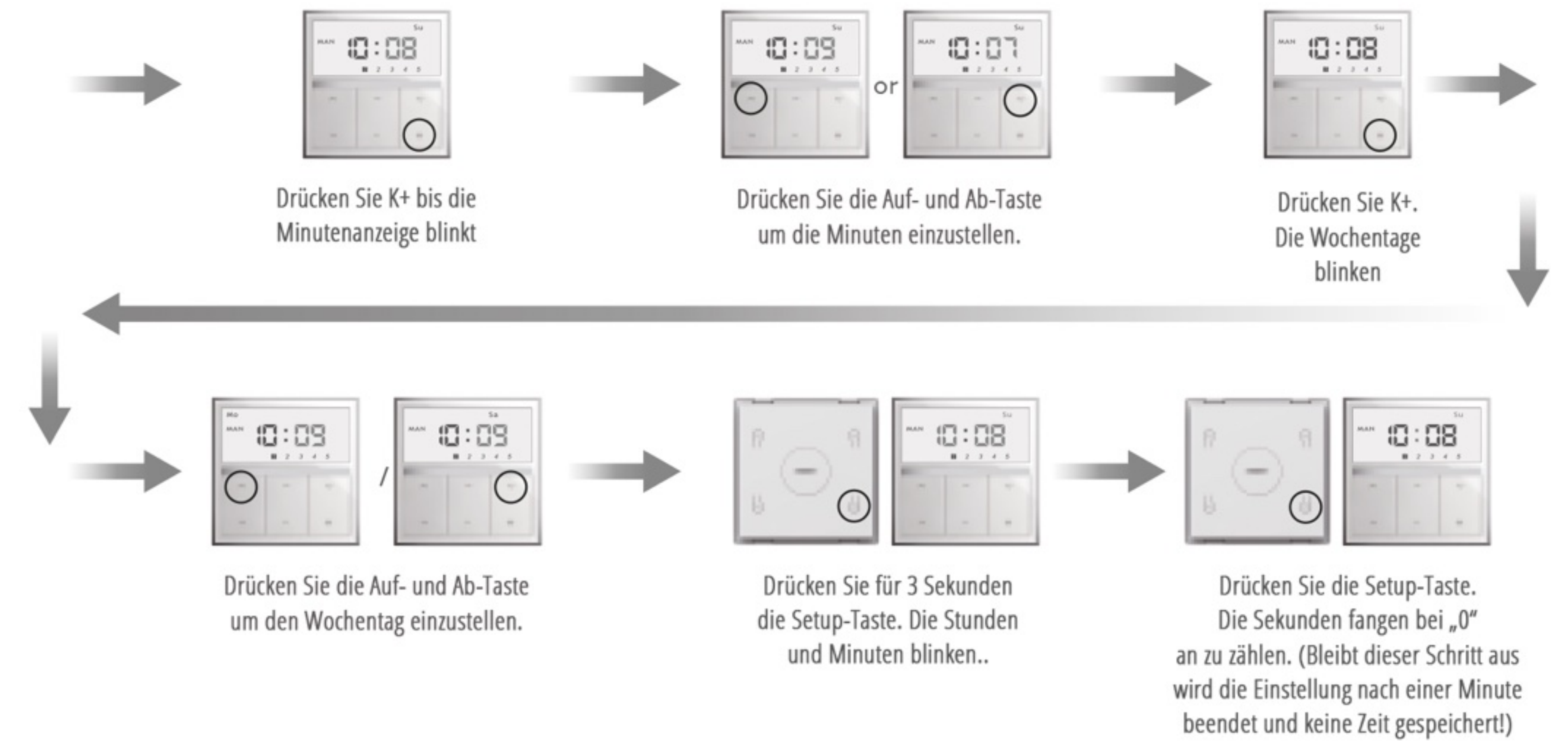
Modi ändern

Hinweis: 1. Manueller Modus (MAN): nur manuelle Kontrolle. Automatik-Modus (AUTO): Manuelle-Kontrolle und Timer Kontrolle.
Zufalls-Modus (AUF): Manuelle Kontrolle und ± 15 Minuten.
2. Drücken Sie im Automatik- oder Zufalls-Modus die Modus-Taste für mehr als 2 Sekunden, um den Modus anzeigen zu lassen.



Uhrzeit einstellen (nur im manuellen Modus)

Hinweis: 1. Während des Einstellungsstatus sollte jeder Vorgang weniger als 60 Sekunden dauern, sonst wird die Einstellung beendet und der ursprüngliche Zustand wiederhergestellt.
2. Drücken Sie kurz die Stopp-Taste um die Einstellung ohne Speichern zu verlassen.



Timer testen und Einstellen (keine Gruppenkontrolle)

Hinweis: 1. Wenn der Timer „-:-“ anzeigt, bedeutet dies, dass dieser Kanal keinen Timer in der Auf- oder Abwärtsrichtung hat.
2. Während des Einstellungsstatus sollte jeder Vorgang weniger als 60 Sekunden dauern, sonst wird die Einstellung beendet und der ursprüngliche Zustand wiederhergestellt.
3. Nach Beendigung der Timer-Einstellung geht der Speicher nicht verloren, auch wenn die Batterie leer ist.
4. Die Einstellung des Timers unter Gruppensteuerung oder ohne Gruppensteuerung ist derselbe Vorgang, wenn unter Gruppensteuerung der Timer für alle Kanäle gilt.
5. Drei Timer-Methoden: Methode 1: (Su blinkt) der Timer von jedem Tag kann unabhängig eingestellt werden; Methode 2: (Mo-Su blinkt) der Timer von Montag bis Sonntag wird der Gleiche sein; Methode 3: (Mo-Fr blinkt) Wochentag (Mo-Fr) und Wochenende (Sa und So) haben unabhängige Timer.
6. Jeder Kanal kann den unabhängigen Timer separat einstellen.
7. Unter dem Timer-Einstellungsstatus Methode 1 und Methode 3 kann durch einmaliges Drücken der Modus-Taste zur nächsten Timer-Einstellung der Aufwärtsrichtung gewechselt werden.
8. Drücken Sie unter dem Einstellungsstatus die Stopptaste um die Einstellung zu beenden, ohne sie zu speichern.

